

# Lenco

## DF-1520 Digital Fotoram



### Svensk Bruksanvisning

*Läs igenom denna bruksanvisning innan användning av produkten och spara bruksanvisningen för framtida användning.*

# **VIKTIGA SAKERHETSANVISNINGAR**

1. **Läs** dessa anvisningar.
2. **Spara** dessa anvisningar.
3. Följ alla **varningar**.
4. Följ alla **anvisningar**.
5. Använd **inte** enheten i vatten.
6. Använd endast tillkopplingar och tillbehör som angetts av tillverkaren.
7. För tillräcklig ventilation:
  - a) Täck ej över enheten med tidningar, dukar, gardiner och dylikt.
  - b) Lämna **5-10cm fritt** runt enheten för att försäkra om tillräcklig **ventilation**.
8. Ställ **inga** föremål fyllda med vätska ovanpå eller alldeles intill enheten såsom: vaser, läskburkar, vattenglas och dylikt.
9. Låt aldrig enheten komma nära öppen eld t.ex. tända ljus eller dylikt.
10. Återvinn alltid batterier på lagligt vis. (se baksidan på denna bruksanvisning)
11. Använd enheten endast i **normalt klimat** (ej tropiskt!)
12. Överlåt **all service** till **kvalificerad servicepersonal**. Service är nödvändig när apparaten har skadats på något sätt, t.ex. vätska eller främmande föremål har kommit in i apparaten, har apparaten utsatts för regn eller fukt, inte fungerar normalt, eller har tappats.

## **OBS!**

**-Produkttillverkaren eller någon av dess återförsäljare ansvarar ej för skada som uppkommit vid felanvändning av produkten!**

- Spara kvitto samt kartongen om produkten mot allt skulle vara felaktig.

Garanti gäller endast mot uppvisade av konsument kvitto.

Betrakta kvittot som en värdehandling.



Blixten med en pilspets i en triangel är en varning för uppmärksamma användaren för förekomsten av "farlig spänning" inuti enheten



## **OBSERVERA:**

Minska risken för elektriska stötar genom att **aldrig** ta bort locket. Det finns inga utbytbara delar inuti enheten. Överlåt alla servicearbeten åt kvalificerad personal



Utropstecknet i en triangel är en varning för uppmärksamma användaren för finns viktiga anvisningar som medföljer produkten.

## **OBS!**

**Garantin öpphör OMEDELBART att gälla vid felanvändning på grund av att bruksanvisningen ej följs eller vid misskötsel och oförsiktig-/felhantering av enheten.**

## **INNEHÅLLSFÖRTECKNING**

Viktiga säkerhetsanvisningar .....	1	Sätta in minneskort .....	5
Innehållsförteckning .....	2	Huvudmeny .....	6
Introduktion .....	2	Kolla på bilder .....	7-8
Huvudfunktioner .....	2	Titta på video .....	9-10
Komma igång .....	3	Lyssna på MP3-musik .....	11
Lådans innehåll .....	3	Kopiera och Ta bort filer .....	12
Installera din enhet .....	3	Ta bort filer.....	12
Ansluta till en dator .....	3	Kalender och Klock visning.....	12
Användning .....	4	Använda Setup Alternativ.....	13
Kontroller .....	4	Teknisk support .....	13
Använda fjärrkontrollen .....	5	Felsökning .....	14
		Tekniska Specifikationer .....	14

## **INTRODUKTION**

Grattis till ditt köp av en **LENCO®** 15 tums digital fotoram, modell DP-1520

Innan du använder enheten, läs igenom denna bruksanvisning noggrant och spara den för framtida användning.

Denna bruksanvisning hjälper dig att använda många av de spännande och användbara funktioner som gör din Digitala fotoram roligare.

Med denna digitala fotoram kan du visa digitala bilder direkt från kamerans minneskort. Du kommer att kunna skapa ett bildspel med flera övergångseffekter eller visa en bild i taget. Ingen dator, digitalkamera eller Internetanslutning krävs.

Detta digital fotoram är kompatibel med följande populära format av minneskort:

**CompactFlash ®, SD™, XD, MultiMediaCard™, Stick och Memory®.**

Den kan också läsa av filer lagrade på ett USB-minne via USB-hostporten.

## **HUVUDFUNKTIONER**

- Visar digitala bilder (JPEG) utan en dator
- Sätt bara i ett kompatibelt minneskort i din digitala fotoram för att visa foton, spela MP3-musik eller videofiler som stöds (minneskort ingår ej).
- Kompatibla minneskort är **Secure Digital Card (SD), MultiMedia Card (MMC), Memory Stick (MS), XD Kort & Compact Flash**
- Kunna läsa filer på ett USB-minnen
- Spelar Ögonblickligen MP3-musik med den inbyggda högtalarna.
- Spelar Direkt MPEG1□2□4 filer som lagras på stöd minneskort \*.
- Stöder upp till 12 Mega Pixel bildfiler (JPEG-format).
- Kompatibel med de flesta digitala kameror lagrade JPEG-bilder och motion JPEG-filer.
- Inkluderar en fjärrkontroll i kreditkorts storlek.
- Ljus 15" TFT active matrix LCD skärm.
- Automatiskt bildspel med flera övergångseffekter.
- Spelar bildspel med MP3-musik i bakgrunden.
- Enkel skärmvisning gör att du lätt får tillgång till alla funktioner & reglage.

\* Video-filer kan inte spelas på rätt sätt om den förvaras på ett låg hastighet kort.

## KOMMA IGÅNG - Lådans Innehåll



Digitala Fotoramen och Ställ



Fjärrkontroll



Bruksanvisning



AC/DC Adapter



USB Sladd

## INSTALLERA DIN ENHET

- Öppna förpackningen och ta bort den skyddsmaterialet. Ta bort skyddsomslaget från enheten.
- Installera digitala fotoramens ställ på baksidan av enheten.
- Anslut nätadaptern till eluttaget. Anslut den andra änden till enheten.
- När innehållet lagrats på det valda minnet, sätt i kortet/USBminnet på rätt plats.
- Slå på strömmen, till läge **ON** via **ON/OFF** knappen.

## ANSLUTA TILL EN PC

Den digitala fotoramen har en USB-port för anslutning till PC (**USB-Slave\***) och en andra USB port för anslutning till andra enheter såsom en Flash-enhet, USB-kortläsare eller en kamera (**USB-Host\***). När du är ansluten till datorn kan du dra och släppa innehåll från datorn till de interna minnet eller ett minneskort. Du kan också radera innehåll från det interna minnet.

\* **OBS: USB-Slave och USB Host kan inte användas samtidigt.**

## **ANVANDNING**

Denna fotoram är väldigt enkel att använda:

1. Ta ur Minneskortet ur kameran:



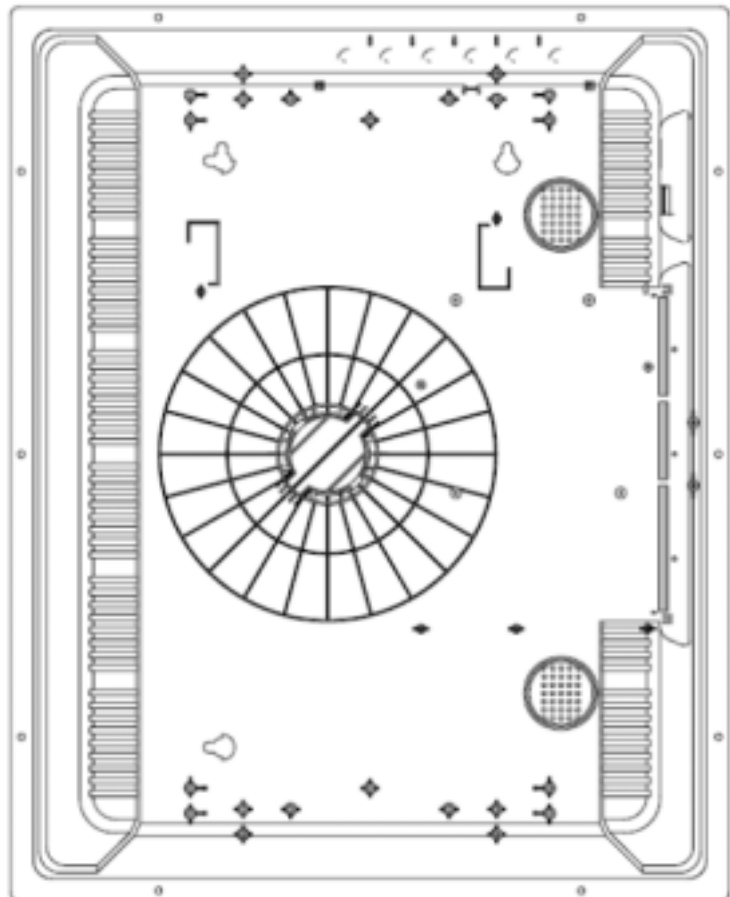
2. Sätt i Minneskortet i fotoramen med framsidan från enheten





3. När strömmen är på, visas bilden automatiskt.

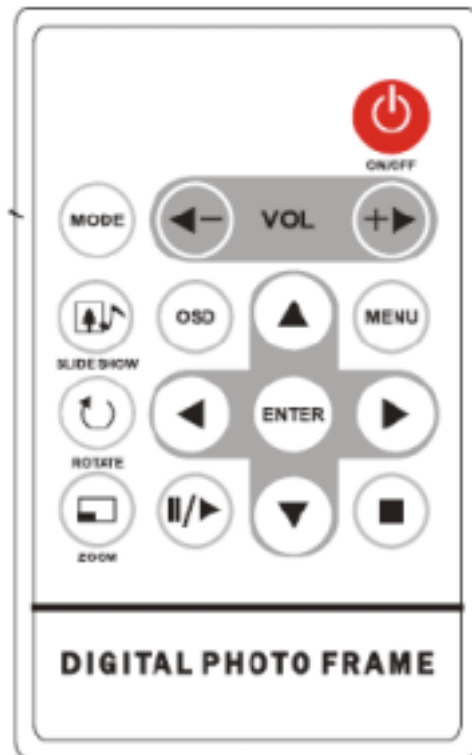
## **KONTROLLER**

Vy över enheten



## **ANVÄNDA FJÄRRKONTROLLEN** - Följande tabell beskriver snabbt fjärrkontrollens funktioner

Knapp	Beskrivning
ON/OFF (PÅ/AV)	Starta/ Stäng av fotoramen
Mode (Läge)	Bild/Ljud/Video omväxlare
Vol -	Sänker volymnivån
Vol +	Ökar volymnivån
Slideshow (Bildspel)	Startar bildspelet
OSD	Visar bildmenyn
Menu (Meny)	Visar Huvudmenyn
Rotera	Roterar aktuella bilden
Enter	Bekräfta
Zoom	Zoomar aktuella bilden
	Play/Pause
	Stopp
Pilarna	Navigera på skärmen



### **SÄTTA I ETT MINNESKORT**

Den digital fotoram är kompatibel med följande minneskort:

- Secure Digital™ Card (SD)
- MultiMedia™ Card (MMC)
- Memory Stick™
- CompactFlash™ (CF) Card
- XD Picture Cards

Sätt in minneskortet med framsidan, etiketten vänd bort från dig. Tvinga aldrig in minneskortet i minneskortplatsen. Om du inte kan enkelt sätta i minneskortet, har du kanske satt den åt fel håll.

#### Anmärkning:

Den digitala fotoramen känner bara igen digitala bilder lagrade i JPEG-format. Digitala bilder som lagras i andra format kommer att ignoreras av enheten.

Se till att du har minst en bild lagrad på minneskortet. Ramen kommer inte att fungera ordentligt utan en lagrad bild.

Du kan också använda ett USB-minne på exakt samma sätt som du skulle använda ett minneskort.

Bara kopiera filer på flash-enheten och sätt in den på höger sida av enheten i USB Host kontakten.

## HUVUDMENY

När du slår på din digitala fotoram kan du gå direkt till menyskärmen. För att ställa in Auto Start-funktionen Välj **SETUP**. Använd vänster/höger pil för att gå till "Set up". Tryck på Enter-knappen för att öppna alternativens skärm. Använd upp / ned pilarna för att välja automatiska start alternativ. Tryck på "**MENU**" knappen för att visa följande meny:



Använd vänster och höger pilarna för att flytta i menyn och tryck sedan på "Enter" för att fortsätta

*Obs: I alla menyer, tryck på "Menu"-knappen tar dig tillbaka till huvudmenyn*

Funktion	Beskrivning
Nand	Spelar upp filer från det interna minnet
Setup	System Menyn
Kalender	Visar Kalender, Klocka, Alarm
SD/MMC/MS/xD	Spelar upp filer på SD/MMC/MS/xD Minneskort
CF	Spelar upp filer på CF Minneskort
USB	Spelar upp filer på USB flashminne

OBS: Ikoner av ovanstående funktioner skall visas automatiskt på MENU skärmen när vissa minneskort är isatt. Ikonerna ska försvinna när motsvarande kort tas bort från kortplatsen.

## **KOLLA PÅ BILDER**

Kontrollera att du har åtminstone en bild på ditt minneskort eller ditt USB-minne.

När denna görs:

- Välj önskad drift på huvudmenyn. (SD / xD / CF / MS / USB / NAND-inre Minne)
- Välj "Photo" i menyn och tryck på "ENTER"



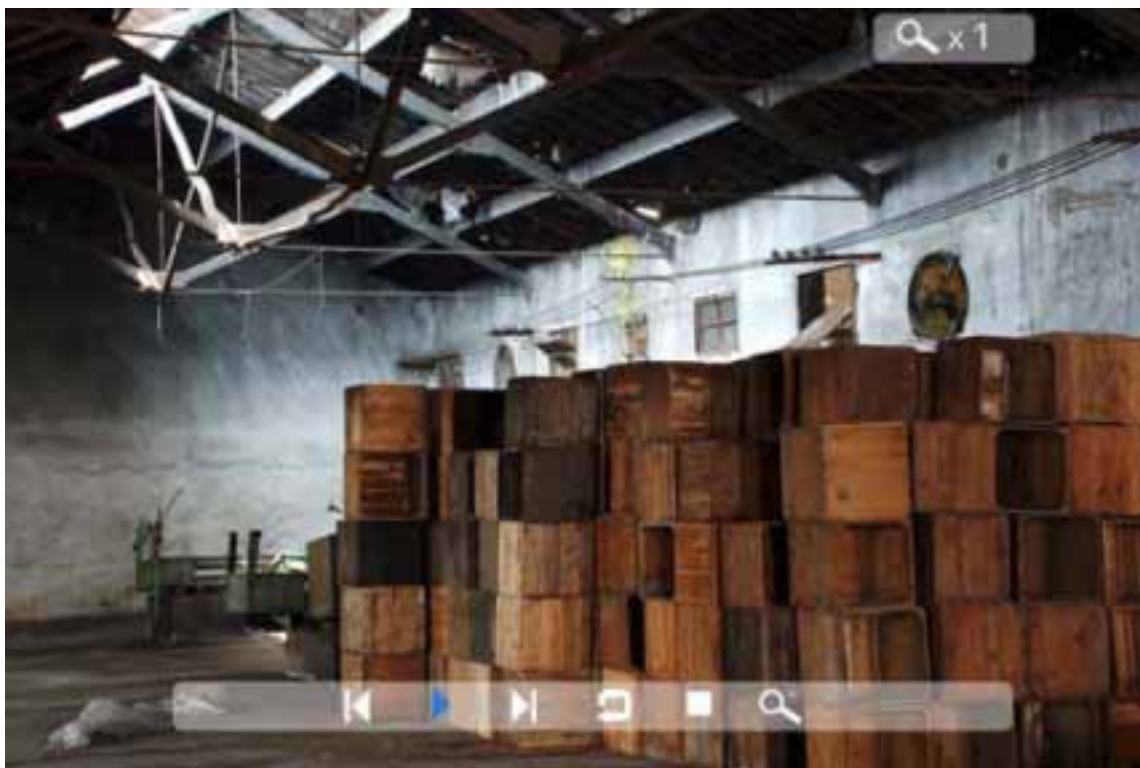
- En översikt av bilderna visas. Använd upp/ned/vänster/höger pilarna för att flytta markeringen. Om den markerade är en mapp trycker du på Enter för att komma in i mappen.





## **KOLLA PÅ BILDER Fortsättning...**

- Tryck annars Enter för att komma in i full skärm foto (pausläge) och tryck på Play för att gå till bildspel.
- När ett bildspel spelas upp eller en bild som visas, trycker du på OSD-knappen. Följande meny visas:



### **Föregående**

Spela tidigare bild i bilden listan.

### **Spela upp eller pausa**

Spela upp eller pausa nuvarande bildspelet.

### **Nästa**

Spela nästa bild i bilden listan

### **Rotera**

Använd rotera funktionen för att ändra bildens orientering till antingen stående eller liggande.

### **Stopp**

Stoppa bildspel och återgå till foto översikten.

### **Zoom**

Välj Zoom-funktion för att förstora bilden, Upprepa detta flera gånger för att ytterligare zooma in

## **TITTA PÅ VIDEO**

Den digitala fotoramen stöder följande videoformat:

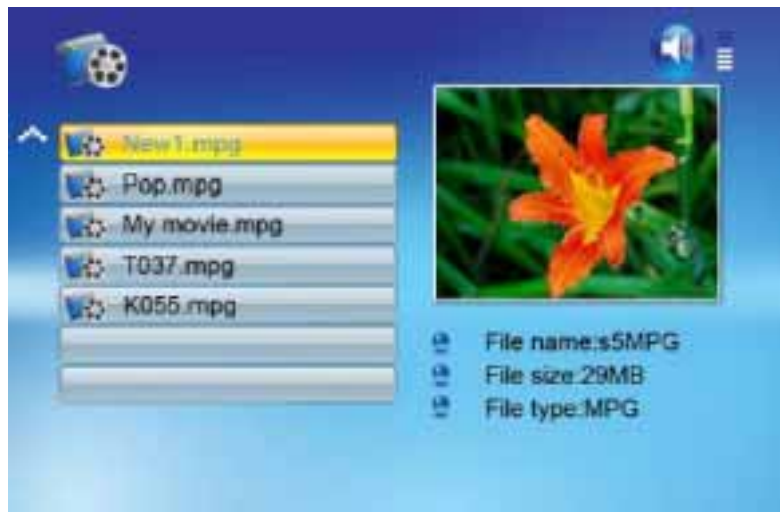
- Motion JPEG (\* avi): videoformat som används av de flesta digitalkameror
- MPEG-I & MPEG-2 -w/layer I, II, III (\* MPG, MPEG \*, \* DAT)
- MPEG 4-W/MP3 ljud (\* avi)

Kontrollera att du har minst en video på minneskortet eller ditt USB-minne. När denna görs:

- Välj önskad Drift på huvudmenyn. (SD / xD / CF / MS / USB / NAND-inre Minne)
- Välj "Movie" i menyn och tryck på "ENTER"



- En lista över alla filmfiler kommer att visas på den vänstra sidan av skärmen. Den högra sidan består av filmens förhandsgranskningsfönster och information visning av den aktuella filmen. Använd Upp / ner pilknapparna för att välja film och tryck Enter för att spela.



## **TITTA PÅ VIDEO Fortsättning....**

När en film spelas upp, tryck på OSD knappen på fjärrkontrollen. Och följande meny visas:



### **Föregående**

Spela föregående film i spellistan

### **Spola framåt**

Spela fram filmen genom 2/3/4 gånger hastighet.

### **Spela upp eller pausa**

Spela eller pausa filmen.

### **Spola bakåt**

Spela bakåt filmen genom 2/3/4 gånger hastighet.

### **Nästa**

Spela nästa film i spellistan

### **Stopp**

Stoppa film och återgå till spellistan

### **Zoom**

Öka storleken på bilden genom 2/3/4/1 gånger.

## LYSSNA PÅ MP3-MUSIK

Kontrollera att du har minst en **MP3**-fil på minneskortet eller ditt **USB**-minne.

När detta görs:

- Välj önskad Drift på huvudmenyn. (**SD/xD/CF/MS/USB/NAND**-inre Minne)
- Välj "**MUSIC**" i menyn och tryck på "**ENTER**"



En lista med musikfiler kommer att visas på vänster sida av skärmen. Den högra sidan består av frekvens diagrammet och informations statusfältet. Låt informations område ligger under statusfältet. Använd piltangenterna för att välja musikfil och tryck Enter för att spela.

- Tryck på VOL + för att öka volymen eller VOL- för att sänka volymen.
- Tryck på Play / Pause-knappen på fjärrkontrollen för att spela eller pausa musikfilen.
- Tryck på Stopp-knappen på fjärrkontrollen för att återgå till listan med musikfiler.

## Filval - Spela ett bildspel med musik



Se till att du har minst en bild på ditt minneskort eller ditt USB-minne. Dessutom måste du ha en MP3-fil sparad på vald minneskort/USB/internminne. När detta görs:

- Välj önskad Flash Media på huvudmenyn. (**SD/xD/CF/MS/USB/NAND**-inre Minne)
- Välj "File" i menyn och tryck på "**ENTER**"

En lista över alla filer på det valda minneskortet eller det interna minnet kommer att visas till vänster av skärmen. Den högra sidan består av filinformation. Använd piltangenterna för att välja en bildfil och tryck på Enter för att visa helskärmens foto (paus). Tryck på Play knappen på fjärrkontrollen, ett ljud bildspelet startar automatiskt.

När ett ljud-bildspel spelas upp, tryck på OSD-knappen. Följande meny visas:



**VOL**

Tryck på VOL+ eller VOL- på fjärrkontrollen för att höja eller sänka volymen

### Föregående

Spela tidigare bild i bilden listan

### Spela upp eller pausa

Spela upp eller pausa nuvarande bildspelet.

### Nästa

Spela nästa bild i bilden listan

### Stopp

Stoppa bildspel och återgå till foto miniatyrer.

### Rotera

Använd rotera funktionen för att ändra bildens orientering till antingen stående eller liggande.

### Zoom

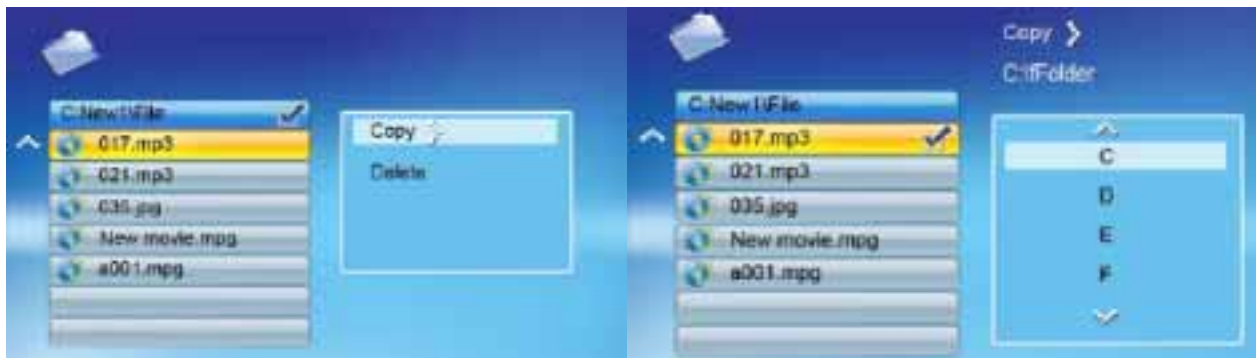
Öka storleken på bilden genom 2/4/8/16/1 gånger.

## **KOPIERA OCH TA BORT BILDER**

Om du vill kopiera och ta bort filer på minneskortet, USB-enhet eller internminne.

Kopiera

- Välj önskad Flash Media på huvudmenyn. (SD / xD / CF / MS / USB / NAND-inre Minne)
- Välj "File" i menyn och tryck på "ENTER"
- En lista över tillgängliga filer visas. Använd upp och ner pilarna för att markera ditt önskad fil och tryck på högerpilen för att markera önskad fil. Upprepa för alla filer som du vill kopiera
- Tryck på "OSD"-knappen för att visa Kopiera och Ta bort menyn. Välj Kopiera funktion och Enter.



- Använd pilknapparna för att välja den målmappen. Tryck Höger-knappen för att bekräfta.
- Tryck på Enter för att börja kopiera filen.

## **TA BORT (RADERA)**

- Välj önskad Flash Media på huvudmenyn. (**SD/xD/CF/MS/USB/NAND**-inre Minne)
- Välj "File" i menyn och tryck på "ENTER"
- En lista över tillgängliga filer visas. Använd upp och ner pilarna för att markera ditt önskad fil och tryck på högerpilen för att markera önskad fil. Upprepa för alla filer som du vill kopiera
- Tryck på "OSD"-knappen för att visa Kopiera och Ta bort menyn. Välj Ta bort funktion och tryck på Enter. Filen raderas då.

## **KALENDER/KLOCK VISNING**

När du slår på digital fotoram kan du gå direkt till menyskärmen. Om du väljer kalender/klocka och trycker på Enter kommer du till Kalender/Klocka på skärmen. Om larmet är påslaget, kommer den visar också alarmtiden.

Ett bildspel börjar på bilden i förhandsvisning fönstret på den högra delen av skärmen.



## **ANVÄNDA SETUP ALTERNATIV**

Följande alternativ kan ändras med hjälp av "SETUP" alternativ från huvudmenyn:

Funktion	Beskrivning
Språk	Engelska, Franska, Spanska, Tyska, Svenska, Grekiska, Italienska, Turkiska
Bildspelstid	Bildspelsvaraktighet: 3s/5s/15s/1min/15min/1timme
Bildspelsläge	Av, Slumpvis, fadande, Botten - topp, Topp - botten, Vänster - höger, Höger - vänster, Dörr stängd, Dörr öppen, Horisontellt, Vertikalt.
Musik Repeterar Läge	Repetera en, Repetera alla, Repetera AV
Film Repeterar Läge	Repetera en, Repetera alla, Repetera AV
Visningsläge	Beskär, Dra ut, Bio
Tid	År/Månad/Datum/Tid Setup
Alarm	Alarm tid/Alarm musik/Alarm På/Alarm AV Setup
Standard	Gå tillbaka till fabriksinställningar (Återställnings Setup)

## **TEKNISK SUPPORT** - Vanliga frågor

**1) Fråga:** Kan jag använda touch-aktiverade teknik för min digitala fotoram?

**Svar:** LCD-skärmen stöder inte touch-aktiverade teknik. Använd knapparna eller fjärrkontrollen för att kunna styra digitala fotoramen.

**2) Fråga:** Om jag visar samma bild under lång tid kommer det att skada LCD-skärmen?

**Svar:** Nej digitala fotoramen kan visa samma foto oavbrutet under en lång tid. Men det rekommenderas inte att visa samma bild under mer än 1 månad.

**3) Fråga:** Hur förvarar jag musikfiler?

**Svar:** Först använder en persondator och populära ljudredigering programvara för att konvertera din musik till MP3-format. Den digital fotoram kommer bara spela MP3-filer så alla Windows Media Player™ och / eller iTunes™-filer måste konverteras först. Du kan använda en kortläsare eller din digitalkamera för att överföra dessa filer till minneskortet.

**4) Fråga:** Har digital fotoram har inbyggt minne?

**Svar:** Ja. Din digitala fotoram har 128 MB inbyggt minne för att lagra dina filer.

**5) Fråga:** Vad är den största bildstorleken?

**Svar:** Digitala fotoramen kan visa bilder på upp till 12 megapixel.

**6) Fråga:** Hur kommer det sig att min digitala fotoram inte visar vissa av mina bilder?

**Svar:** Din digitala fotoram är utformad för att visa bilder med samma standardformat kameraindustrin, digitala kameror. Detta format är en JPEG-format. Bilder, såsom webb bilder skannade bilder, eller bilder i RAW-format, inte lagras i enlighet med kamera branschstandarder och därför kan inte visas korrekt på digital fotoram. Använd din PC program för att konvertera dessa bilder till vanliga JPEG-format innan du visar dem på din Digitala fotoram.

## FELSÖKNING

Symptom	Orsak	Korrigerande åtgärder
Fotoramen startar inte	Strömkontakten till enheten är inte ordentligt isatt.	Se till att du ansluter AC adaptorn på ramen ordentligt. När du ansluter AC adaptorn på ramen och startar enheten, även utan ett minneskort bör du se en blank skärm. Om du inte ser det, kontrollera att strömmen är ansluten till den digitala Fotoramen och kontrollera att den sitter fast ordentligt.
Ingen Startbild	Minneskortet är inte isatt korrekt.	Sätt i ett minneskort som stöds av enheten
Filen spelas EJ	Oförenliga Fil Format	Kontrollera att det finns minst en kompatibel bildfil på minneskortet. • Kompatibelt Foto format: JPEG • Kompatibelt Musik format: MP3 • Kompatibel Video format: Motion JPEG (Avi), MPEG1, MPEG2, MPEG4.
Video spelas EJ ordentligt	Långsamt minneskort	Kontrollera att du använder ett HighSpeed minneskort för att spela videofiler.
Liten video storlek på skärmen	Låg Videoupplösning	Den bästa upplösning som stöds av ett foto eller video är 1024x768 Använd Zoom-knappen på fjärrkontrollen för att förstora den.

## TEKNISKA SPECIFIKATIONER

<b>Typ</b>	15 tums digital fotoram
<b>Internt minne</b>	128 MB
<b>Upplösning</b>	1024x786
<b>Drift</b>	12 V
<b>Förbrukning</b>	24 Watt
<b>Ljusstyrka</b>	450cd/m2 max.
<b>Kontrast</b>	450:1
<b>Betraktningvinkel</b>	60/60/45/45 (CR = 10)
<b>Svarstid</b>	10ms
<b>Visningsläge</b>	4:3
<b>Filformat</b>	JPEG, MPEG1, MPEG2, MP3, MPEG4
<b>Foto Storlek</b>	12 MP
<b>Strömstyrka</b>	AC110-240V (50Hz-60Hz)
<b>Kort</b>	SD / MMC / MS / CF / XD / USB
<b>USB-portar</b>	USB Host, USB Slave

<b>Lådinnehåll</b>	√ Digital fotoram
	√ AC / DC adapter
	√ Bruksanvisning
	√ Fjärrkontroll
	√ USB-kabel
	√ Ställ/fot

Tänk på miljön!

Förbrukad elektroniskapparatur  
får **aldrig** slängas i vanliga hushållsavfallet eller i naturen.

De ska lämnas i **ELAVFALL/ELSKROT**  
på närmaste **ÅTERBRUK**.

Urladdade batterier lämnas i

Batteriholk på **återvinningscentral**  
eller **ÅTERBRUKET**s insamling av småbatterier



*C. N 2010*